

Plastec kattoluukun asennusohje

Plastec kattoluukun toimitussisältö

- 1kpl kattoluukun pohjaosa
- 1kpl kansi
- 1kpl kaulus
- 4kpl uppokantaruuvi 6x110 sinkitty
- 4kpl uppokantaruuvi 6x140 sinkitty
- 1kpl kateruuvi 6x80mm
- 4kpl tiivistelista (käytetään vain pystysaumakatteeseen!)
- Kattoluukkutiiviste ISO-BLOCO 3,7m
- 4kpl aluskatteen kiinnityskampa
- 5m Rothoblaas FLEXI60 teippi
- 4kpl tukiholkki 85mm
- 4 kpl tukiholkki 108mm
- 4 kpl tukiholkki 115m

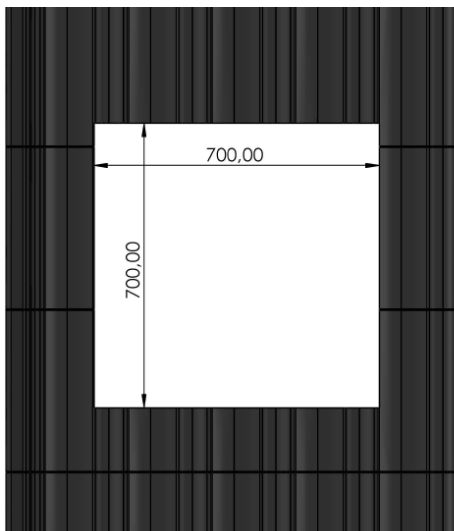
Plastec kattoluukun asennus

1. Kattoluukun paikoitus

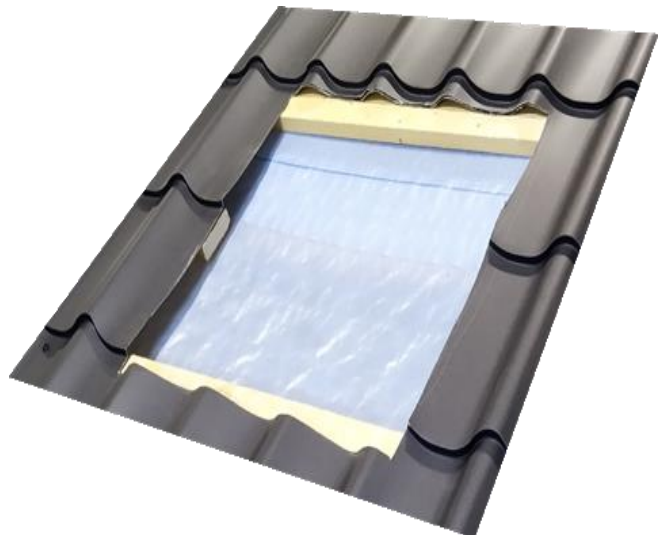
Kattoluukku tulee asentaa siten, että sen yläreuna jää harjapellin tai harjatiilen alle. Jos tämä ei ole mahdollista, luukun yläreuna viedään peitelevyllä harjapellin alle. Sivusuunnassa luukku asennetaan niin, että luukun reunat ovat katteen muotoon nähden symmetrisesti ja tiilikuvioidulla katteella aallon harjan ulkoreunalla. Varmista, että luukun aukko ei osu kattotuolin kohdalle.

2. Katteeseen leikattava aukko

Piirrä luukun aukon paikka peltikatteeseen. Aukon koko on noin 700mm x 700mm. Käytä tarvittaessa luukkuja apuna oikean paikan löytämiseen. Tarkista että aukko ei osu kattotuolin kohdalle.



Kuva 1. Leikattavan aukon koko



Kuva 2. Aukko leikattuna katteeseen

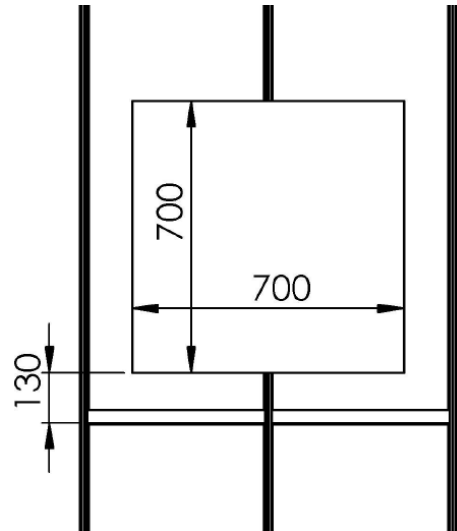
3. Luukun pohjaosan tiivistys

Luukun pohjaosan tiivistämiseen käytetään ISO-BLOCO paisuvaa saumanauhaa. Saumanauha kiinnitetään alla olevan kuvan mukaisesti. Saumanauha lähdetään kiinnittämään yläosan keskeltä ja nauha kiertää pohjaosassa olevan muodon mukaisesti kappaleen ympäri.



Kuva 3. Saumanauhan kiinnitys pohjaosaan

Kattoluukkuja asennettaessa konesaumattun katteen päälle, tiivistenauhan lisäksi tulee pohjaosan alareunaan laittaa L-kulma tiivistelista tukemaan ja tiivistämään kattoluukun pohjaosaa.



5. Pohjaosan kiinnitys

Laita luukun pohjaosa aukon kanssa kohdakkain ja aseta luukun mukana tulleet katekohtaiset tukiholkit pohjaosan alle, aukon vieressä olevien ruuvitornien kohdalle (taulukko 1) ja ruuvaa pohjaosa holkkien läpi ruoteisiin 140mm ruuveilla.



Kate	Holkki
350mm tiilikuvio	4x 108mm
400mm tiilikuvio	4x 115mm
29mm konesauma	4x 108mm

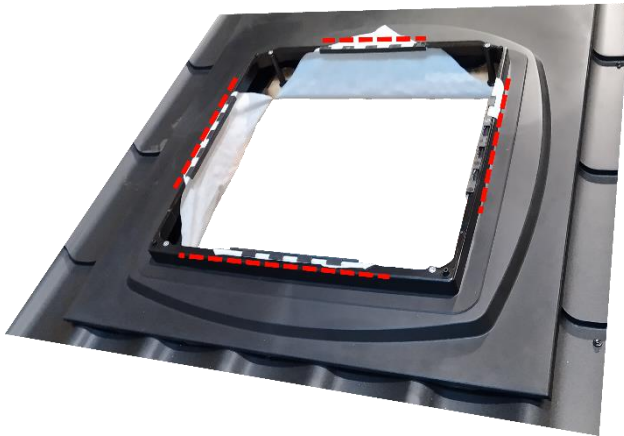
Taulukko 1. Holkin valinta kateen mukaan

Kuva 4. Pohjaosan kiinnitys ruoteisiin, holkkien läpi ruuvatuilla ruuveilla.

6. Aluskatteen leikkaus ja kiinnitys

Leikkaa aluskate aukon kohdalta ristiin, nurkasta nurkkaan ja kiinnitä leikattu aluskate luukun pohjaosan sivuihin painamalla kiinnityskammat paikoilleen. Lopuksi leikkaa aluskatteesta ylimääräiset osat (kuvassa 5 merkittynä katkoviivalla).

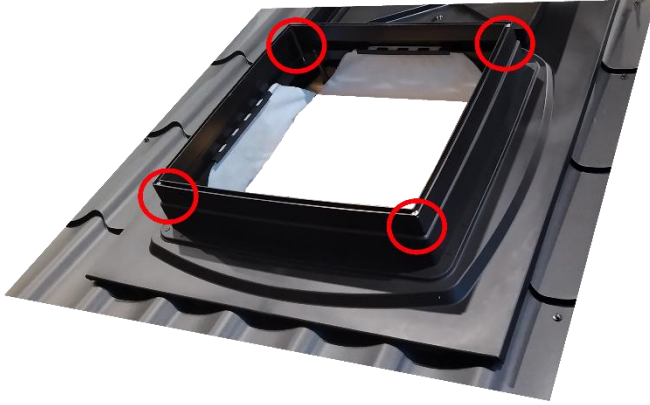
Teippaa aluskatteen leikatut sivut kiinni pohjaosan korokkeeseen Rothoblaas FLEXI60 teipillä. Leikkaa tai revi nurkkien teippaukseen sopivat palat toimitetusta 5 metrin teipistä. Teippiä riittää 1,25m per nurkka. Älä teippaa nurkkien ruuvien kohtien päälle.



Kuva 5. Leikattu aluskate kiinnitettynä

8. Kauluksen ja kansiosan kiinnitys

Aseta kansi ja kaulus pohjaosan päälle ja 84mm tukiholkit niiden väliin ruuvitornien kohdalle. Ruuvaa kaulus kiinni pohjaosaan 110mm ruuveilla (kuva 6). Varmista ennen ruuvausta, että ruuvin kärki on ruuvitornin kohdalla (kuva 7).



Kuva 6. Ruuvi paikoitettu oikein



Kuva 7. Ruuvi paikoitettu oikein

HUOM! Käytä ruuvatessa niin pientä momenttia, että ruuvi menee pohjaan, muttei väännä rikki kattoluukun kaulusosaa.

9. Viimeistele asennus

Sulje ja lukitse luukun kansi. Varmista lukitus ruuvaamalla 80mm kateruuvi kannessa olevasta reiästä kauluksessa olevaan ruuvitorniin (Kuva8.).



Kuva 7. Kattoluukku asennettuna



Kuva 8. Kattoluukun lukitus ja ruuvi varmistus