

# Kattoluukun asennusohje 32x475 pystysaumakate

## Plastec-kattoluukku paketti sisältää:

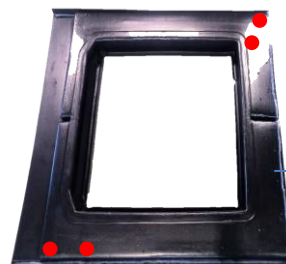
- 1kpl kattoluukun pohjaosa
- 1kpl kaulus johon kansi on esiasennettu
- 5m Rothoblaas FLEXI60 teippi
  - 1,25m/nurkka, leikkaa tai revi sopivat teipinpalat paikan päällä
- 1kpl tiivistemassa (Silirub 2/S, kirkas neutraali silikoniomassa)
- 4kpl kateruuvi 4,8x80 sinkitty

## Kattoluukun asennus:

1. Kattoluukku tulee asentaa siten että sen yläreuna jää harjapellin alle. Jos tämä ei ole mahdollista, luukun yläreuna viedään peitelevyllä harjapellin alle.
2. Piirrä luukun aukon paikka peltikatteeseen. Aukon koko on 620mm x 675mm. Käytä tarvittaessa luukku apuna oikean paikan löytämiseen. Aukkoa suurennetaan luukun alle jäävän pystysauman kohdalta 50mm ylä- ja alareunasta. Tarkista että aukko ei osu kattotuolin kohdalle.
3. Leikkaa aukko katteeseen ja sen alla olevat ruodelaudat. (Kuva a.)
4. Levitä tiivistemassa kattoluukun pohjaosan pohjan alareunaan, ulkoreunoille sekä sauman uriin siten, että esiporatut ruuvin reiät jäävät tiivistemassan sisäpuolelle. (Kuva b.)
5. Aseta pohjalevy katteeseen ja ruuvaa pohjaosa katteeseen ulkoreunan esiporatuista rei'istä. Tarvittaessa luukun voi kiinnittää myös reunoista harvasti kateruuveilla katteeseen, kuvan g. mukaisesti.

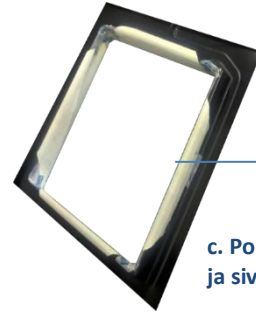


a. Aukko ja ruodelaudat leikattuina



b. Huomioi, että tiivistemassa tulee esiporatujen ruuvinreikien ulkopuolelle.

6. Leikkaa aluskate nurkasta nurkkaan ja lyhennä sivut pohjaosan korokkeeseen sopiviksi. Teippaa aluskatteen leikatut sivut kiinni pohjaosan korokkeeseen Rothoblaas FLEXI60 teipillä. Leikkaa tai revi nurkkien teippaukseen sopivat palat toimitetusta 5 metrin teipistä. Teippiä riittää 1,25m per nurkka. Älä teippaa nurkkien ruuvien kohtien päälle. (Kuva c.)



c. Pohjaosan korokkeeseen nurkista ja sivuilta teipattu aluskate.

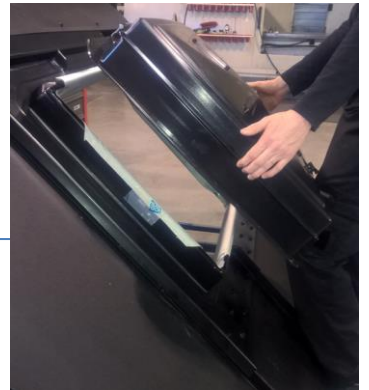
7. Laita tiivistemassaa kattoluukun pohjan sisimpään uraan, koko kattoluukun ympäri. (Kuva d.)



d. Tiivistemassa kattoluukun pohjassa.

8. Paina kansi ja kaulus paikoilleen peltikatteeseen asennettuun pohjaosaan. (Kuva e.)

e. Kattoluukun liittäminen pohjaosaan



9. Avaa kattoluukun kansi ja ruuvaa se pohjaosan nurkkien esiasennettuihin vastapaloihin, valmiiksi porattujen reikien kautta, jolloin se kiinnittyy pohjaosaan. **HUOM! Käytä niin pientä momenttia, että ruuvi menee pohjaan muttei väännä rikki kattoluukun kaulusosaa.** (Kuva f.)



f. Kattoluukun kiinnitys pohjaosaan.

10. Harjapellin tiivistelista voidaan asentaa myös luukun kohdalle.



g. Kattoluukku asennettuna

Plastec