

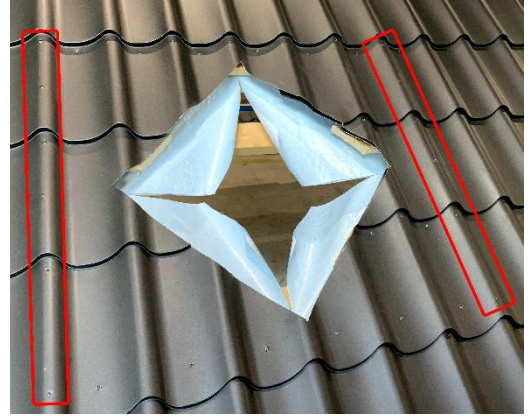
Kattoluukun saneeraus Plastec Salmiakki-kattoluukulla

Plastec Salmiakki-saneerauspaketti sisältää:

- 1kpl kattoluukun pohjaosa
- 2kpl lapemuovi (ylä- ja alaosa)
- 1kpl kaulus
- 1kpl kansi
- 5kpl kateruuvi 4,8x80 sinkitty
- 32kpl 50mm kateruuvi
- 27kpl 25mm kateruuvi
- 4kpl tukiholkki 56mm
- 5m Rothoblaas FLEXI60 teippi
- 1kpl tiivistemassa (Silirub 2/S, kirkas neutraali silikonimassa)
- Plastec kattoluukkutiiviste 3,7m
- 2kpl saranatappi 135mm

Kattoluukun asennus:

1. Poista vanha kattoluukku ja puhdista sen alla ollut peltikate. Peitä vanhan luukun ulkoreunojen ruuvinreiät. (Kuva a.)
2. Uusi kattoluukku tulee asentaa siten, että sen yläreuna jää harjapellin alle. Jos luukku jää liian kauas harjapelistä, luukun yläreuna viedään peitelevyllä harjapellin alle.
3. Sovita luukku paikoilleen ja ruuvaa kattoluukkutiiviste 25mm kateruuveilla kiinni kätteeseen niin (kuva b1 ja b2), että tiivisteiden ulkoreuna jää uuden luukun ulkoreunaan, mutta kokonaan luukun alle. Tiilikuviodulla peltikatolla ruuvit ruuvataan pituussuunnassa tiilikuvion juureen ja puoleen väliin (kuva b3). Alareunan tiiviste ruuvataan aallon pohjaan. Sileällä kätteellä ruuvit ruuvataan ylä- ja alapäähän ja välille noin 20cm jaolla.



a. Vanhan kattoluukun paikka, josta punaisella ympyröidyt ruuvinreiät peitetään.

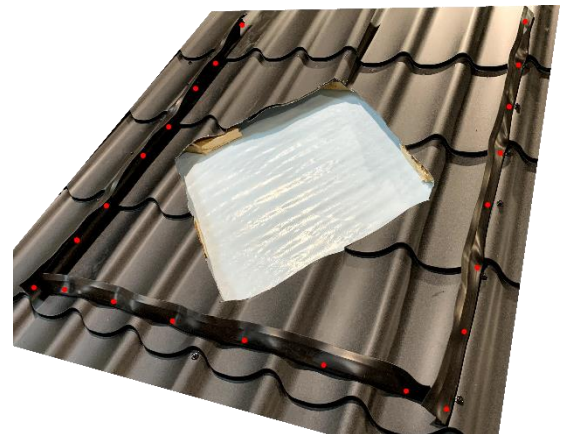


b1. Tiivisteiden asennus peltikatetta vasten

- Neliö, tiivisteiden sisäreuna
- Pallo, ruuvauspinta
- Kolmio, tiivisteiden ulkoreuna

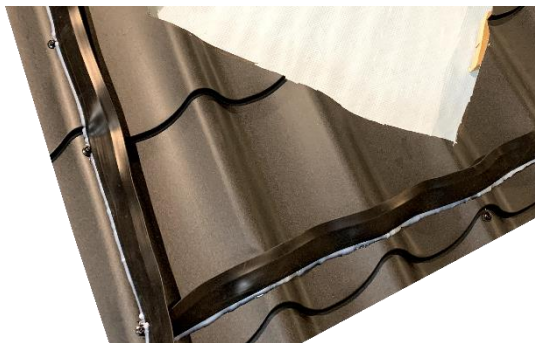


b2. Tiivisteiden sijoitus uuden luukun ulkoreunaan nähden



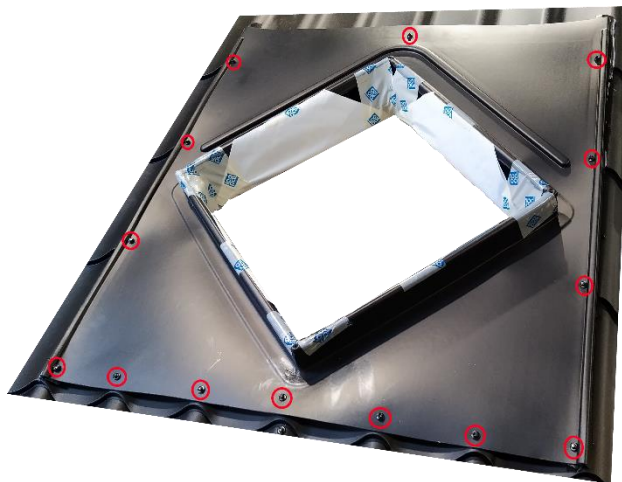
b3. Kattoluukkutiiviste ruuvattuna kätteeseen. Kuvassa merkittynä ruuvin paikat tiilikuviodulla peltikatella.

4. Kun tiiviste on ruuvattu kiinni, pursota silikoni tiivisteeseen juureen ulkoreunoja pitkin. (Kuva c.)



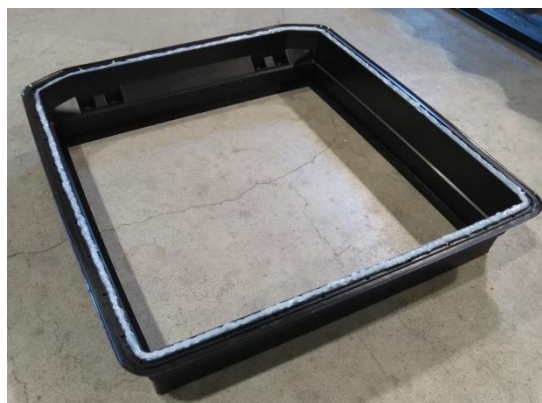
c. Silikoni tiivisteeseen ulkoreunalla

5. Aseta luukun pohjaosa tiivisteeseen päälle ja ruuvaa kiinni 50mm kateruuveilla. (Kuva d.).
6. Teippaa aluskatteen sivut kiinni pohjaosan korokkeeseen 40mm x 100mm teipeillä. Nurkat teipataan 100mm x 230mm teipeillä. Jokaiseen nurkkaan tulee 2kpl teippejä, jotka asetetaan 10-20mm limittäin. Älä teippaa nurkkien ruuvien kohtien päälle. (Kuva d.)



d. Kattoluukun pohja kiinnitettynä katteeseen aluskatteet teipattuina.

7. Laita tiivistemassa kauluksen alapuolen sisimpään uraan, koko kauluksen ympäri. (Kuva e.)



e. Tiivistemassa kauluksen pohjaosassa

8. Aseta kaulus paikoilleen peltikatteeseen asennettuun pohjaosaan saranan paikat kohdakkain. Laita tukiholkit nurkkien ruuvinpaikkojen alle ja ruuvaa kaulus nurkista kiinni pohjaosaan 4,8x80mm ruuveilla (kuva f).

HUOM! Käytä niin pientä momenttia, että ruuvi menee pohjaan, muttei väännä rikki kattoluukun kaulusosaa.



f. Kattoluukun kiinnitys pohjaosaan

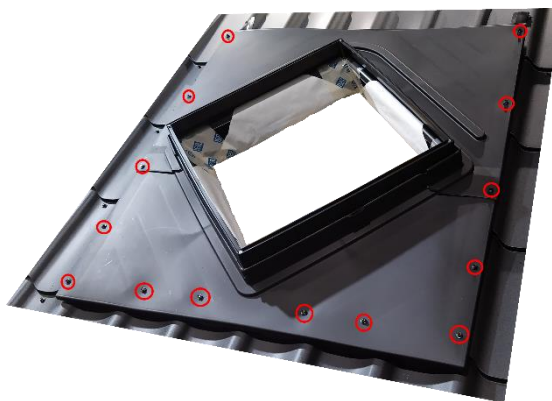
9. Aseta pienempi lapemuovi kauluksen alareunaan ja kiinnitä sivusta kaulukseen alakulman yhdellä 25mm kateruuvilla. (Kuva g.)



g. Alalape kiinitettynä kaulukseen

10. Aseta ylempi lapemuovi paikoilleen. Ruuvaa lapemuovit kiinni katteeseen 50mm kateruuveilla. Voit kiinnittää ylämuovin yläreunan harjapellin läpi. Huolehdi, että lapemuovien ruuvit eivät osu pohjaosan ruuvien kohdalle (Kuva h.)

Huom! 50mm kateruuveilla luukku voidaan asentaa maksimissaan 42mm korkeaan profiiliin



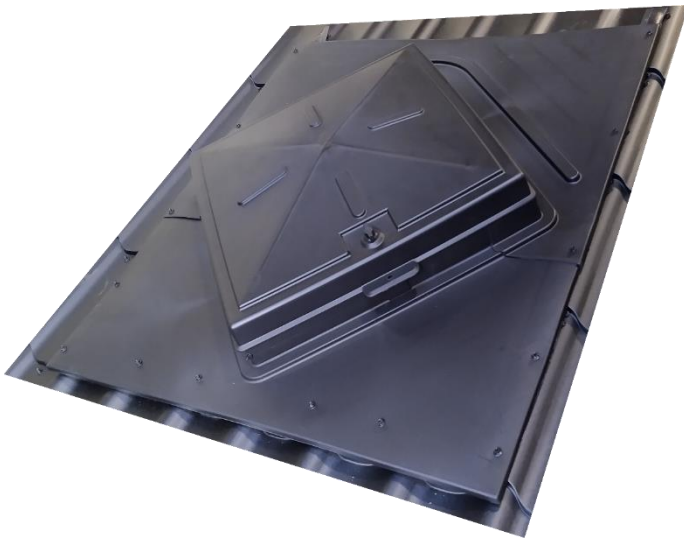
h. Lapemuovit asennettuna

11. Aseta kansi paikoilleen. Varmista, että eri osissa olevat saranan reiät ovat keskenään linjassa ja naputa saranatappi varovasti paikoilleen (Kuva i.)

12. Viimeistele asennus, sulje ja lukitse luukun kansi. Varmista lukitus ruuvaamalla 80mm kateruuvi kannessa olevasta reiästä kauluksessa olevaan ruuvitorniin. (Kuva k.)



i. Saranatappin kiinnittäminen



j. Kattoluukun asennus on valmis. Kuva ilman yläreunan harjapeltiä.



k. Kattoluukun lukitus ja ruuvivarmistus